

Termik Santraller Raporu

(Raporda Türkiye Elektrik Sisteminde Yer Alan Doğal Gaz, Linyit ve İthal Kömür Santralleri İncelenmektedir)

Yıl: 2014

Hafta:38

Sayı:21

Özet

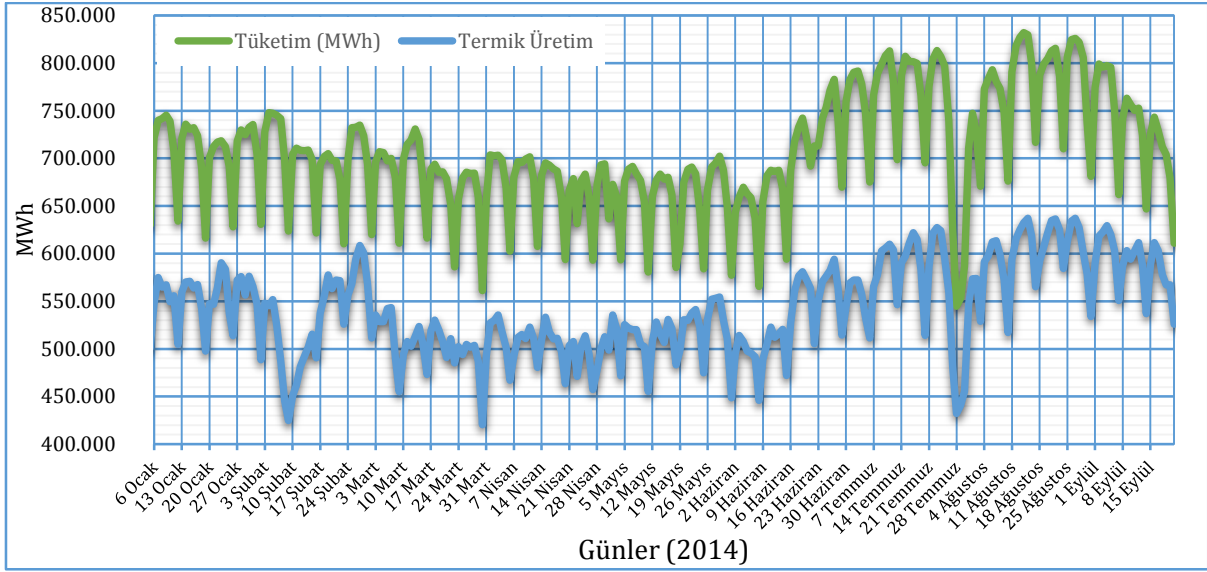
- 2014 yılı başından itibaren toplam tüketim **184,09 TWh**, toplam üretim **187,93 TWh** olarak gerçekleşmiştir.
- Termik üretim, 2014 yılı başından itibaren **144 TWh** olarak gerçekleşmiştir. Bu miktar toplam tüketimin %77'sini, toplam üretimin ise %78'ini oluşturmaktadır.
- 144 TWh'lik termik üretim, **87,2 TWh (%47,74)** ile doğal gaz, **26,6 TWh (%14,69)** ile linyit ve **24,1 TWh (%13,25)** ile ithal kömürden elde edilmiştir. Geriye kalan yaklaşık **5 TWh** taşkömürü, asfaltit vb. diğer termik kaynaklardan elde edilmiştir.
- Doğal gaz kaynaklı elektrik üretiminin toplam üretim içindeki payı, eylül ayının ilk üç haftasında ortalama **%52,3** olarak gerçekleşmiştir.
- Haftalık ortalama **700.7 GWh** olarak gerçekleşen tüketimin **%82'sine** karşılık gelen ortalama **577 GWh'lık** kısım termik kaynaklardan karşılanmıştır.
- Termik kaynaklı elektrik üretimi geçen yılın aynı dönemine göre doğal gazdan **10.84 TWh**, linyitte **5.51 TWh** ve ithal kömürde **3.84 TWh** artışla toplam **%17** daha fazla gerçekleşmiştir.
- Termik üretim toplam üretim içerisinde son hafta ortalama **%83,5** olarak gerçekleşmiştir.

İÇİNDEKİLER TABLOSU

1. Termik Üretimin Tüketimle Değişimi (2014).....	1
2. Doğalgaz Kaynaklı Elektrik Üretiminin ve Üretim Yüzdesinin Değişimi.....	1
3. Linyit Kaynaklı Elektrik Üretiminin ve Üretim Yüzdesinin Değişimi.....	2
4. İthal Kömür Kaynaklı Elektrik Üretiminin ve Üretim Yüzdesinin Değişimi.....	3
5. Termik Üretim Yüzdesinin Diğer Kaynaklara Göre 2014 Yılı İçerisinde Değişimi.....	4

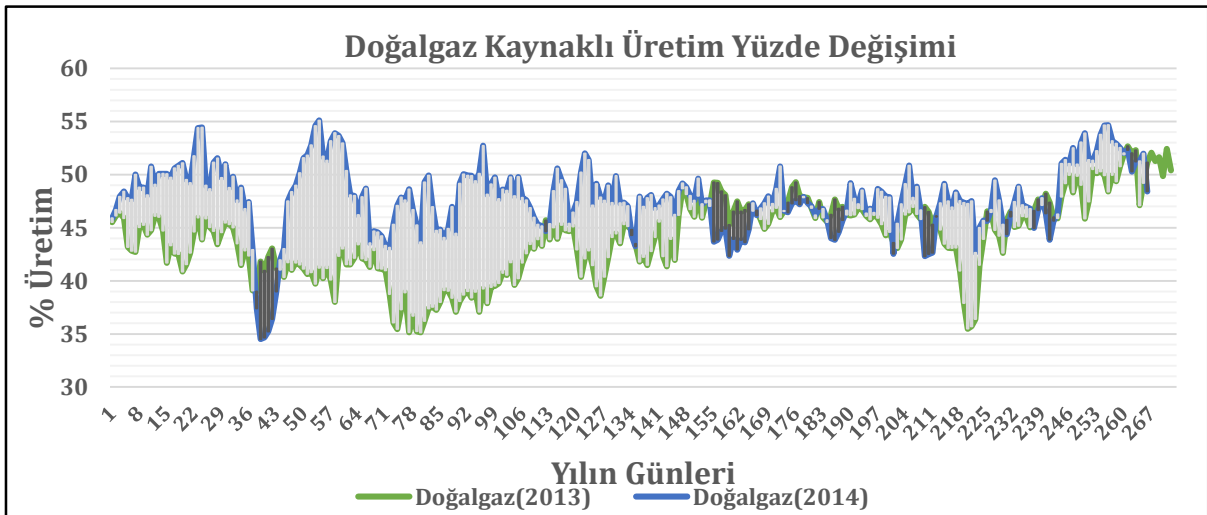
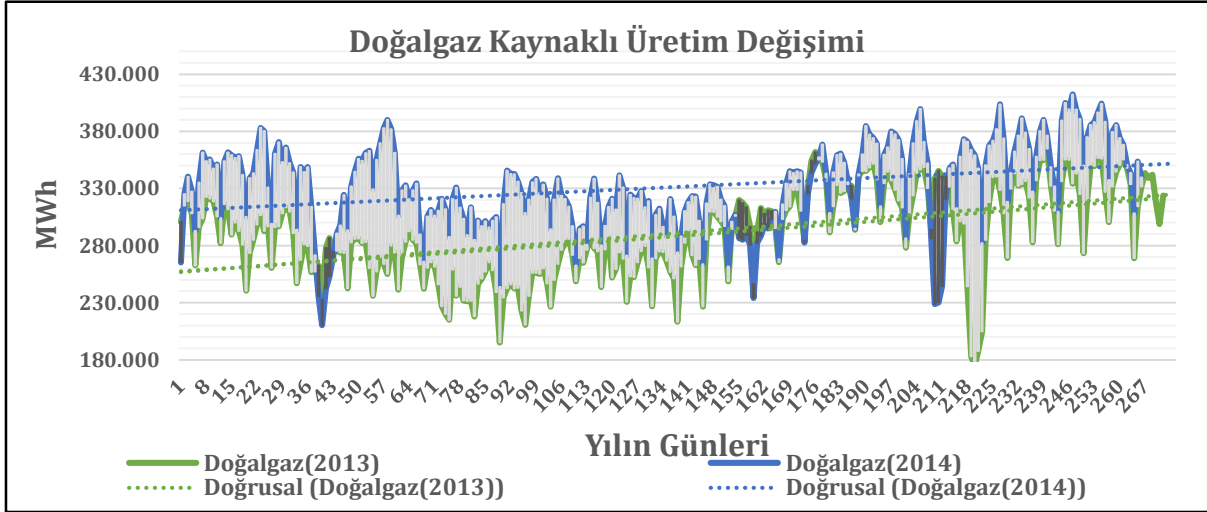
TERMİK SANTRALLER RAPORU

1. Termik Üretimin Tüketimle Değişimi (2014)



Termik üretim; sene başından beri 144 TWh olarak gerçekleşmiş olup toplam tüketimin %77'sine karşılık gelmektedir.

2. Doğalgaz Kaynaklı Elektrik Üretiminin ve Üretim Yüzdesinin Değişimi

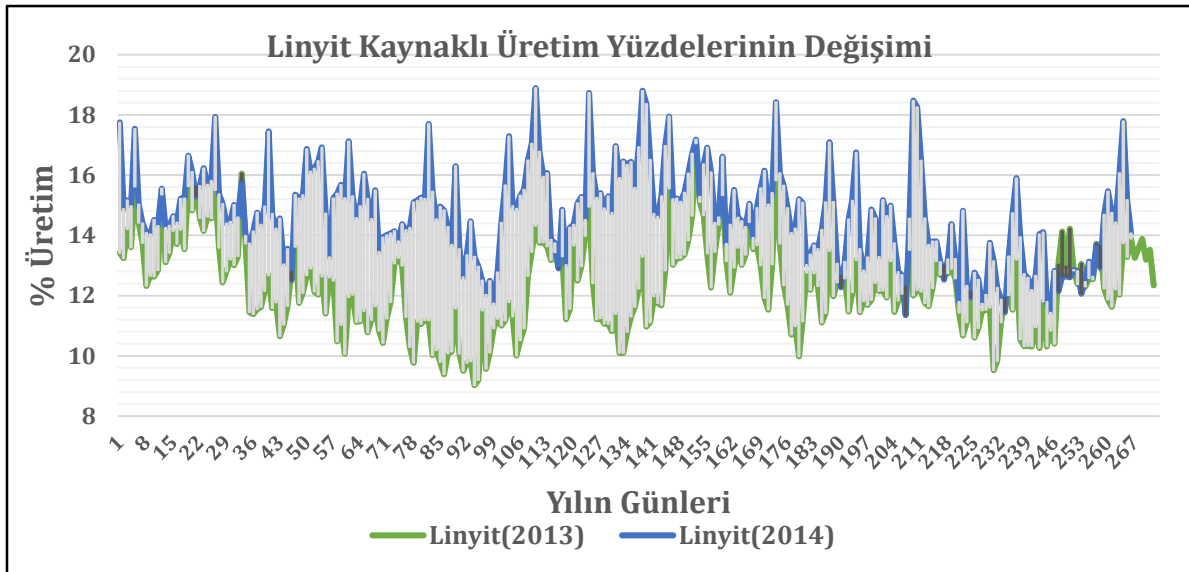
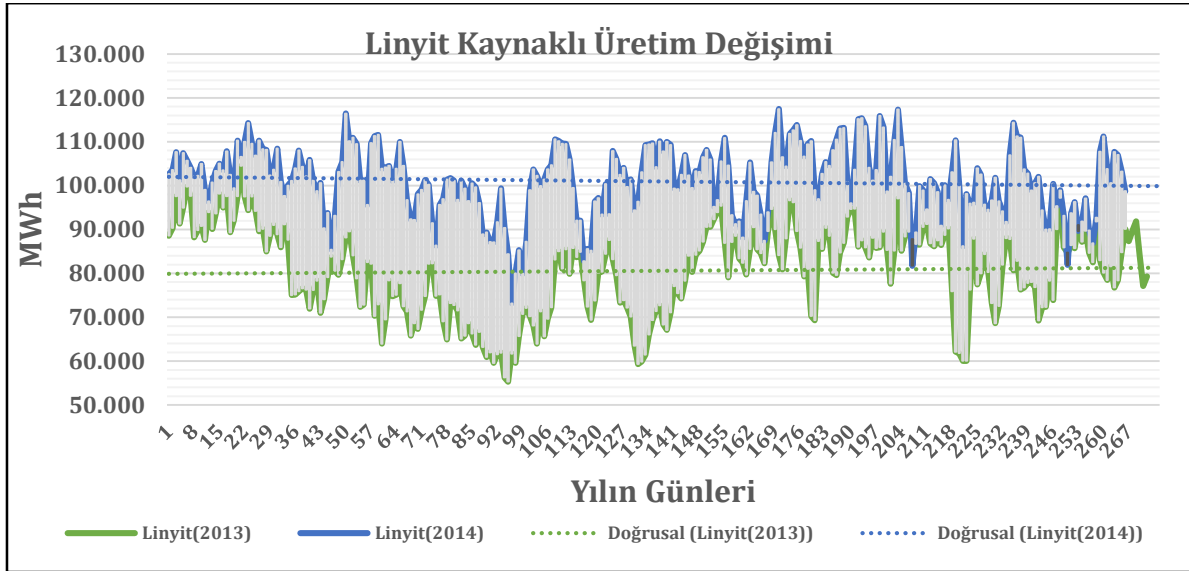


TERMİK SANTRALLER RAPORU

Toplam üretim ise geçen yılın aynı dönemine göre %14,20 artarak 87.244.125 MWh olarak gerçekleşmiştir.

	2013(MWh)	2014(MWh)	Değişim%
Ocak	9.160.777	10.637.138	16,12%
Şubat	7.548.717	9.001.029	19,24%
Mart	7.774.442	9.540.342	22,71%
Nisan	7.714.311	9.510.568	23,28%
Mayıs	8.282.114	9.633.774	16,32%
Haziran	9.299.556	9.342.143	0,46%
Temmuz	10.206.058	10.577.039	3,63%
Ağustos	9.385.699	11.071.890	17,97%
Eylül (21 Eylül Dâhil)	7.026.668	7.930.202	12,86%
Toplam	76.398.342	87.244.125	14,20%

3. Linyit Kaynaklı Elektrik Üretiminin ve Üretim Yüzdesinin Değişimi



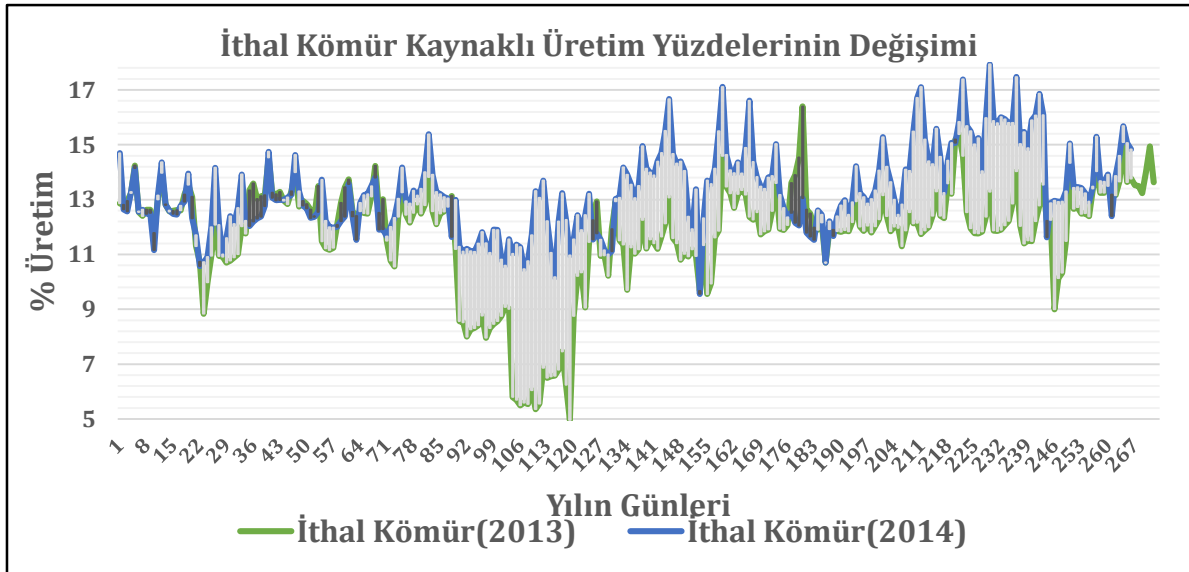
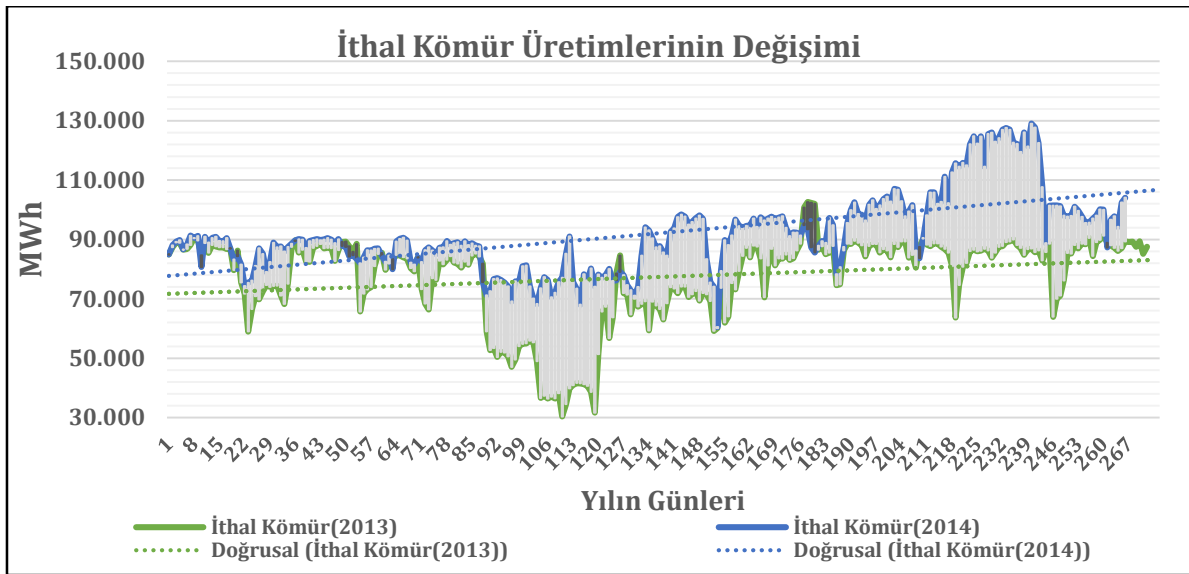
Linyit kaynaklı üretim durumu geçtiğimiz yıla göre yüksek seyretmeye devam etmektedir. Geçtiğimiz yılın bu dönemine kadar üretim payı ortalama %12,2 olarak gerçekleşen linyitin oranını %2,47 artışla %14,69'e yükselttiği görülmektedir. Aşağıdaki tabloda görüleceği üzere,

TERMİK SANTRALLER RAPORU

linyit kaynaklı elektrik üretimi geçtiğimiz haftaya göre ciddi şekilde artış göstermiş olup, geçen yılın aynı dönemine göre %26,09 artarak 26.664.819 MWh olarak gerçekleşmiştir.

	2013(MWh)	2014(MWh)	Değişim%
Ocak	2.791.408	3.257.842	16,71%
Şubat	2.231.682	2.872.710	28,72%
Mart	2.190.868	3.041.558	38,83%
Nisan	2.130.838	2.849.502	33,73%
Mayıs	2.331.921	3.208.976	37,61%
Haziran	2.583.957	3.066.497	18,67%
Temmuz	2.709.095	3.241.938	19,67%
Ağustos	2.423.256	3.100.254	27,94%
Eylül (21 Eylül Dâhil)	1.753.987	2.025.543	15,48%
Toplam	21.147.012	26.664.819	26,09%

4. İthal Kömür Kaynaklı Elektrik Üretimini ve Üretim Yüzdesinin Değişimi

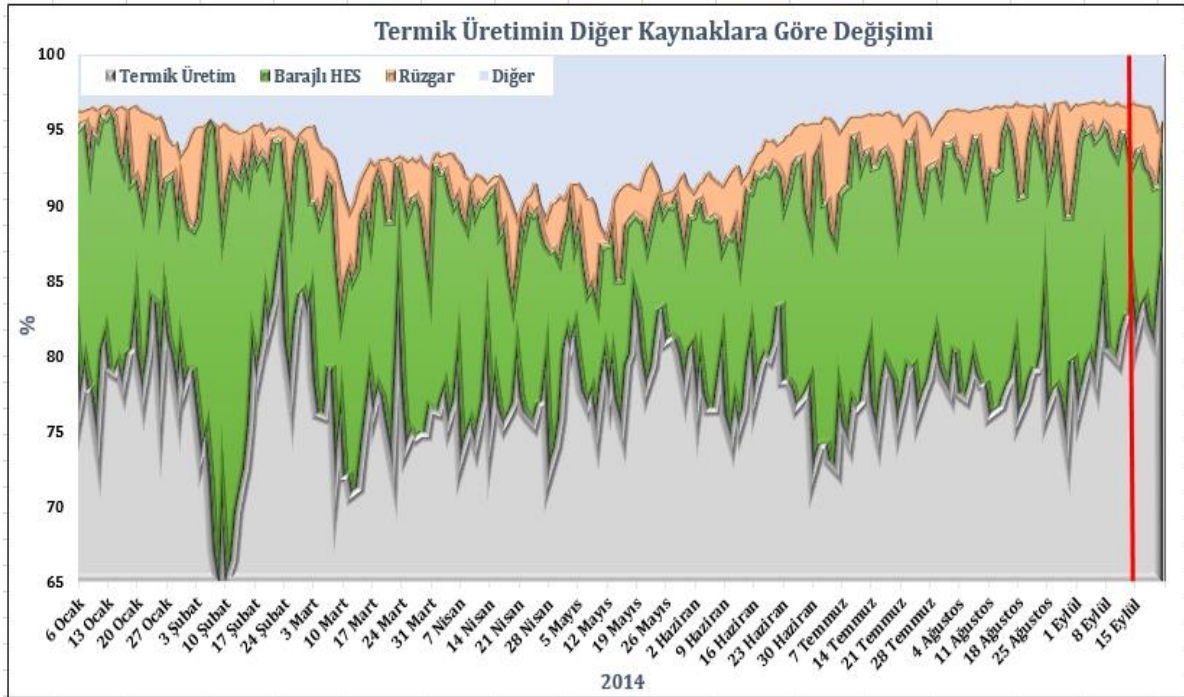


2013 ve 2014 yıllarında ithal kömür kaynaklı elektriğin miktar ve toplam üretimdeki payına bakıldığında ciddi miktarda artış olduğu görülmektedir. Aşağıdaki tabloda görüleceği üzere, ithal kömür kaynaklı elektrik üretimi geçen yılın aynı dönemine göre de %18,92 artmıştır. Geçen yıl aynı döneme kadar %11,6 olarak gerçekleşen üretimdeki pay, %1,6 artarak %13,25 olarak gerçekleşmiştir.

TERMİK SANTRALLER RAPORU

	<u>2013(MWh)</u>	<u>2014(MWh)</u>	<u>Değişim%</u>
Ocak	2.529.106	2.664.705	5,36%
Şubat	2.303.442	2.455.194	6,59%
Mart	2.493.294	2.646.046	6,13%
Nisan	1.335.428	2.278.451	70,62%
Mayıs	2.140.450	2.666.973	24,60%
Haziran	2.452.343	2.740.294	11,74%
Temmuz	2.673.600	3.005.966	12,43%
Ağustos	2.644.319	3.684.830	39,35%
Eylül(21 Eylül Dâhil)	1.770.847	2.049.035	15,71%
Toplam	20.342.829	24.191.493	18,92%

5. Termik Üretim Yüzdesinin Diğer Kaynaklara Göre 2014 Yılı İçerisinde Değişimi



Üretimdeki toplam payları grafikte gösterilen dönem içerisinde %96 seviyelerinin üzerine kadar çıkıp, %82 seviyelerinin altına inmeyen barajlı hidroelektrik ve termik santraller, son hafta üretime ortalama %91 olarak yüksek seviyelerde katkı sağlamışlardır. Termik santrallerin katkısı ise son hafta %78 olarak gerçekleşmiştir.

Diğer yandan rüzgârdan elde edilen üretime bakıldığında, üretimin yüksek olduğu günlerde bu durum genelde termik santralleri etkileyerek daha az üretim yapmalarını sağlamıştır. Rüzgârdan elde edilen üretim zaman zaman da barajlı hidroelektrik santrallerinin durumunu etkileyerek üretimlerinde aşağı/yukarı yönlü harekete neden olmuştur. Rüzgârın sistem içerisindeki etkisi %7-8 seviyelerine kadar görülmekte olup son hafta ortalama % 3,57 olarak gerçekleşmiştir.